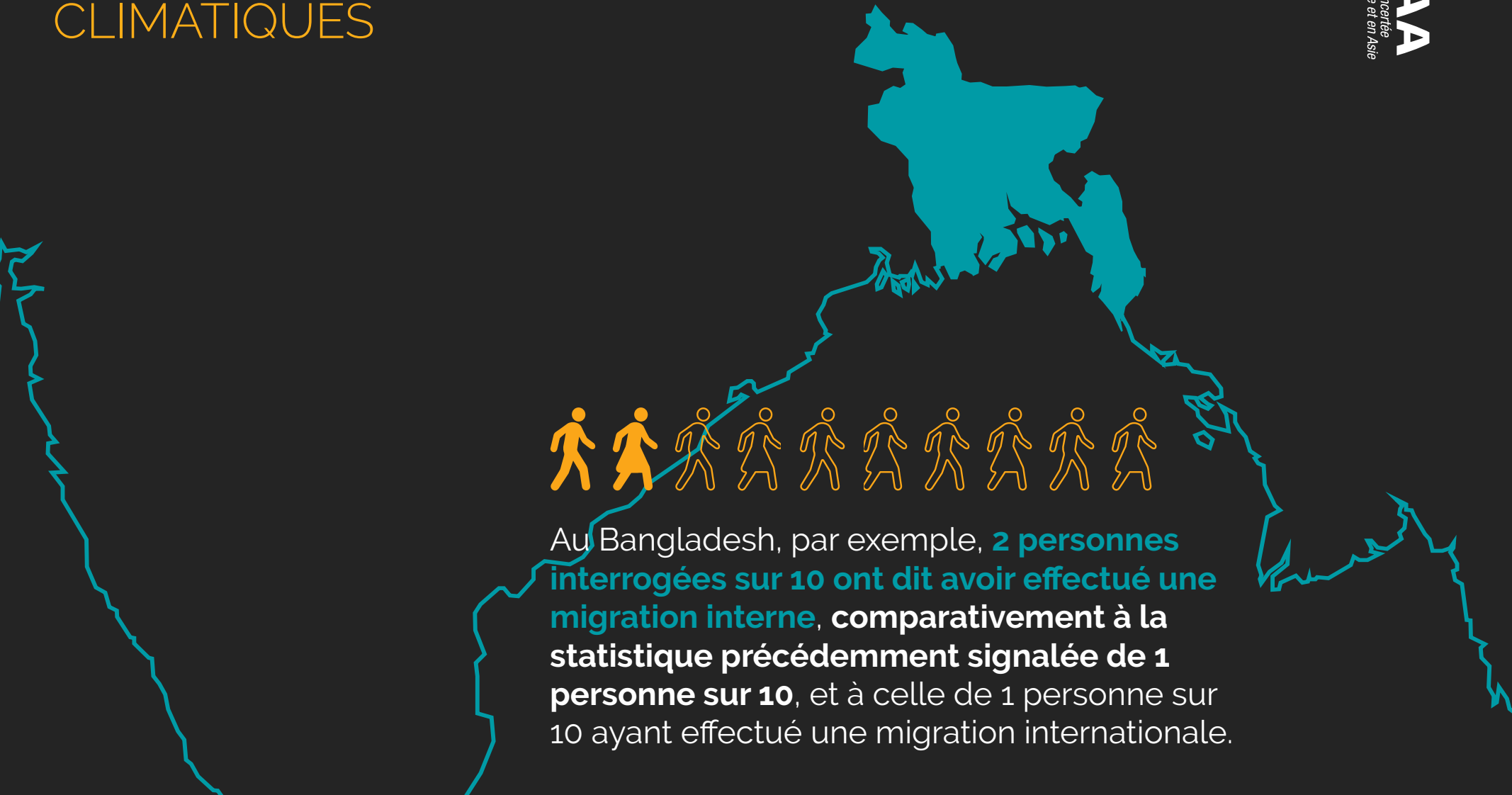


# LA MIGRATION INTERNE

EST PLUS IMPORTANTE QUE CE QUI A DÉJÀ ÉTÉ DOCUMENTÉ, SELON LA RECHERCHE MENÉE DANS DES POINTS NÉVRALGIQUES DE CHANGEMENTS CLIMATIQUES

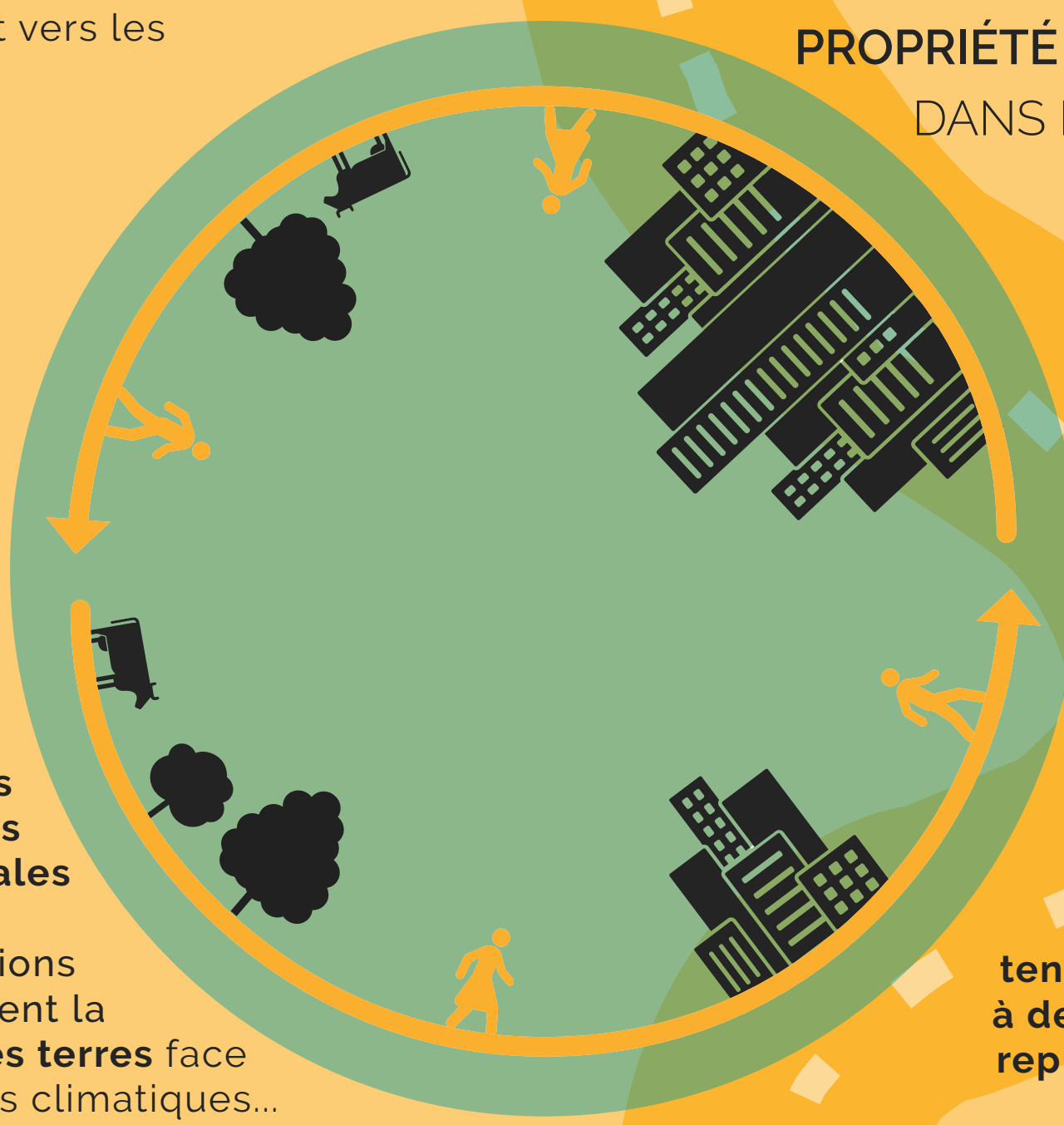


La migration rurale-urbaine est la plus fréquente, particulièrement vers les mégavilles...

LA MOBILITÉ EST UNE PROPRIÉTÉ RÉPANDUE DANS LA SOCIÉTÉ

... mais la migration rurale-rurale est importante aussi, principalement en raison de l'accès à des ressources environnementales - bien que les départs des régions rurales accroissent la vulnérabilité des terres face aux phénomènes climatiques...

...et les personnes tendent à migrer à de nombreuses reprises au cours de leur vie



## LES PERSONNES MIGRENT POUR UNE VARIÉTÉ DE RAISONS



**RAISONS ÉCONOMIQUES**, citées comme la principale raison par plus de 80 % des migrants dans quatre deltas...



... et des **RAISONS SOCIALES**, comme l'éducation, les obligations familiales, et les aspirations changeante ...



mais les **RAISONS ENVIRONNEMENTALES**, y compris les changements climatiques, exacerbent les pressions existantes et peuvent servir de moment décisif.

Les envois d'argent augmentent le revenu des ménages et donc le budget consacré à l'alimentation, à la santé et à l'éducation

### MAIS TOUS N'EN BÉNÉFICIENT PAS ÉGALEMENT

Les **femmes** qui « restent derrière » voient souvent le **fardeau de leurs responsabilités** augmenter, et la mobilité d'une personne signifie parfois qu'une autre sera **contrainte à rester sur place**.



LA MIGRATION PEUT SOUTENIR LA RÉSILIENCE, MAIS PAS DANS TOUS LES CAS, ET PAS CHEZ TOUTES LES PERSONNES

## ET DONC ?

Les **politiques** doivent tenir compte de l'**ampleur de la migration interne** et **soutenir les efforts** visant à améliorer la contribution de celle-ci à l'**atteinte des objectifs de développement durable**, particulièrement :

- 1 PAS DE PAUVRETÉ
- 2 FAIM «ZÉRO»
- 3 BONNE SANTÉ ET BIEN-ÊTRE
- 4 ÉDUCATION DE QUALITÉ
- 8 TRAVAIL DÉCENT ET CROISSANCE ÉCONOMIQUE
- 10 INÉGALITÉS RÉDUITES
- 11 VILLES ET COMMUNAUTÉS DURABLES

Les données sont fondées sur de récents résultats de recherches quantitatives et qualitatives (y compris des questionnaires complets destinés aux ménages, des groupes de discussion, des entretiens et des récits de vie) menés dans sept pays par l'intermédiaire de l'Initiative de recherche concertée sur l'adaptation en Afrique et en Asie (IRCAAA), un projet conjoint du Department for International Development du Royaume-Uni et du Centre de recherches pour le développement international du Canada. Les résultats de recherche sont issus de trois points névralgiques de changements climatiques, y compris des régions semi-arides, des deltas et des bassins hydrographiques alimentés par l'eau des glaciers. Pour plus d'information, visitez : <https://carlaa.net/fr>